

# 外置拼接处理器

## 操作说明

# 目录

目录.....	2
第一章 注意事项.....	3
第二章 产品说明.....	5
2.1 5U 机箱接口.....	5
2.2 5U 机箱尺寸.....	5
第三章 设备连接示意图.....	7
3.1 方案一：处理器.....	7
3.2 方案二：处理器加解码.....	8
第四章 软件安装.....	9
第五章 软件功能说明.....	9
5.1 登录界面.....	9
5.2 主界面.....	10
5.3 设置.....	10
5.4 行列设置.....	11
5.5 矩阵输出设置.....	11
5.6 串口指令设置.....	11
5.7 输入设置.....	12
5.7.1 添加 HDMI 信号输入.....	12
5.7.2 添加摄像机信号输入.....	13
5.8 备份还原.....	15
5.8.1 备份数据.....	15
5.8.2 恢复数据.....	16
5.9 用户管理.....	16
5.10 主机 IP.....	16
5.11 恢复出厂设置.....	17
5.12 重启硬件.....	17
第六章 显示管理说明.....	18
6.1 用户切换.....	18
6.2 窗口清除.....	18
6.3 窗口同步.....	18
6.4 预案管理.....	18
6.5 开屏.....	19
6.6 关屏.....	19
第七章 设备操作说明.....	19
7.1 开窗操作.....	19
7.2 换源操作.....	20
7.3 窗体上下切换：.....	20
第八章 无线平板操作.....	20
第九章 固件升级.....	20

# 第一章 注意事项

为了您和设备的安全，请您务必在使用本设备前仔细阅读安全说明。

如果在使用中遇到疑问，请首先阅读本说明书。正文中有设备操作的详细描述。如仍有疑问，请联系我们，我们将尽快给您满意的答复。

本说明书如有版本变动，恕不另行通知，请谅解。

设备安装时，敬请您注意以下事项：

电源：

请使用带保护地的单相三线制交流 220V 电源，并确保整个工程系统使用同一保护地，不能使用无保护地的电源，电源线的接地脚不能被破坏。

2、断电：

需要进行设备移动或其他需要断电的工作时，要关断所有的电源，包括电源开关，拔掉电源插头等，以确保你和设备的安全。

3、线缆：

不能在电源线、信号线、通讯线等线缆上压放物品，应避免线缆被踩踏或挤压，以防止出现漏电或短路等危险。

4、信号线连接：

设备需要断电，以免损坏设备。带电插拔造成的损坏不在保修范围。

5、散热孔：

设备外表面可能有散热用的开孔，不要堵塞这些开孔，以免热量积聚，损坏设备或造成火灾等危险。

6、设备安置：

应合理安置设备，如装入标准机架、机箱、机柜，或放置在稳固平整的工作台面上，防止设备跌落。

7、环境：

设备工作的环境要注意防尘、防潮，尤其要防止液体浸泡和溅入

设备内部。

8、维修：

所有的维修工作应由专业维修人员完成，未经培训不要尝试自己维修设备，为防止电击危险，不要擅自打开机壳。

9、安全注意事项：

a、设备内部有高压电，非专业维修人员不得打开机箱，以免发生危险；

b、严禁水滴或水溅，严禁在设备上放置任何装有液体的容器物品；

c、为预防火灾，禁止设备靠近火源；

d、为了充分通风，设备前后面板应至少应保持 20CM 的空隙；

e、设备如发现怪异噪音、冒烟或怪味，应立即拔掉电源插头，由专业维修人员处理；

f、在有雷电或长期不使用的情况下，请拔掉电源插头；

g、不要从本设备通风孔塞入任何物体，以免造成设备损坏或触电；

h、不宜将本设备放置于近水或其它潮湿的地方使用；

i、不宜将本设备放置于散热片附近或其它高温地方使用；

J、请妥善整理放置电源线，以防破损；

**本设备不适合非专业人员操作调试，使用都须接受专业人员培训和指导。使用前请仔细阅读本说明书。说明书应妥善保存以备后用。**

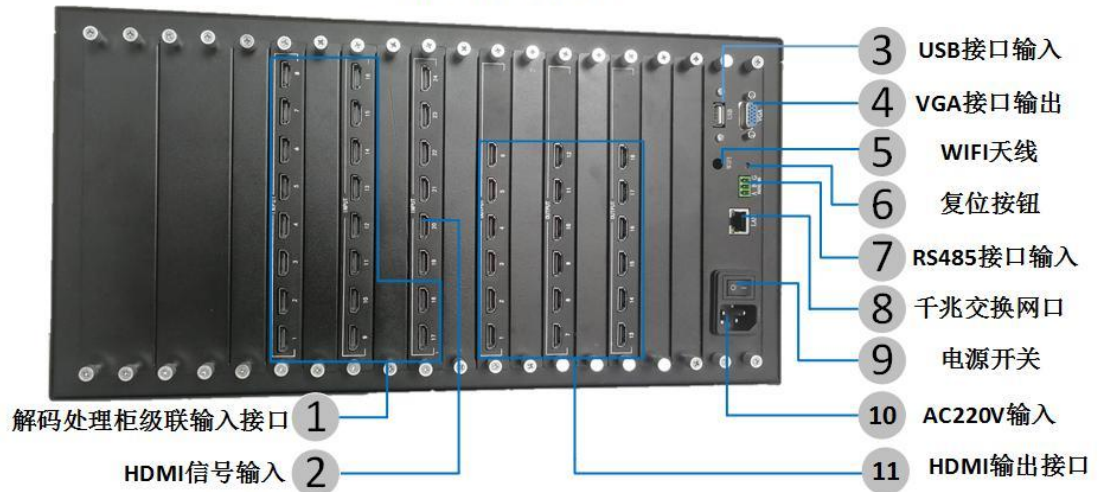
## 第二章 产品说明

### 2.1 5U 机箱接口

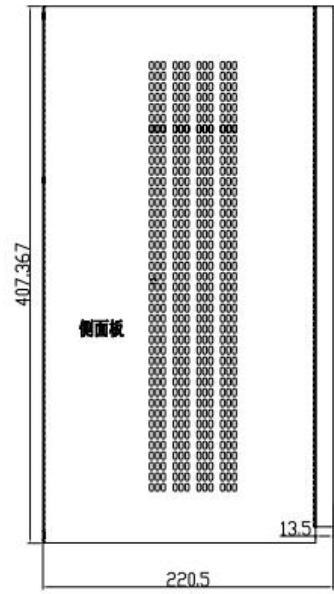
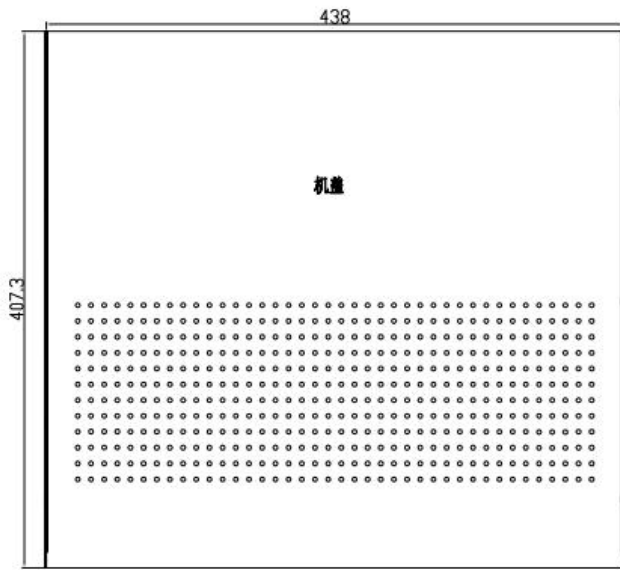
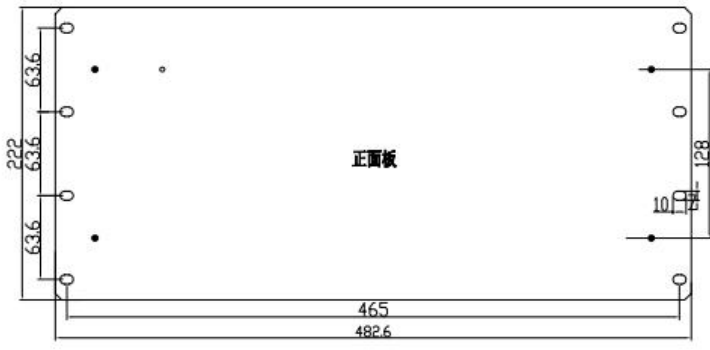
信号处理柜前面板



信号处理柜后面板



### 2.2 5U 机箱尺寸



# 第三章 设备连接示意图

## 3.1 方案一：处理器



### 3.2 方案二：处理器加解码



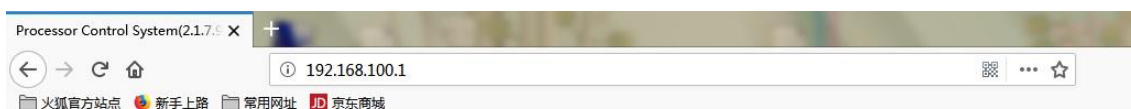


## 第四章 软件安装

用户需根据系统安装火狐浏览器完整安装包。

## 第五章 软件功能说明

### 5.1 登录界面

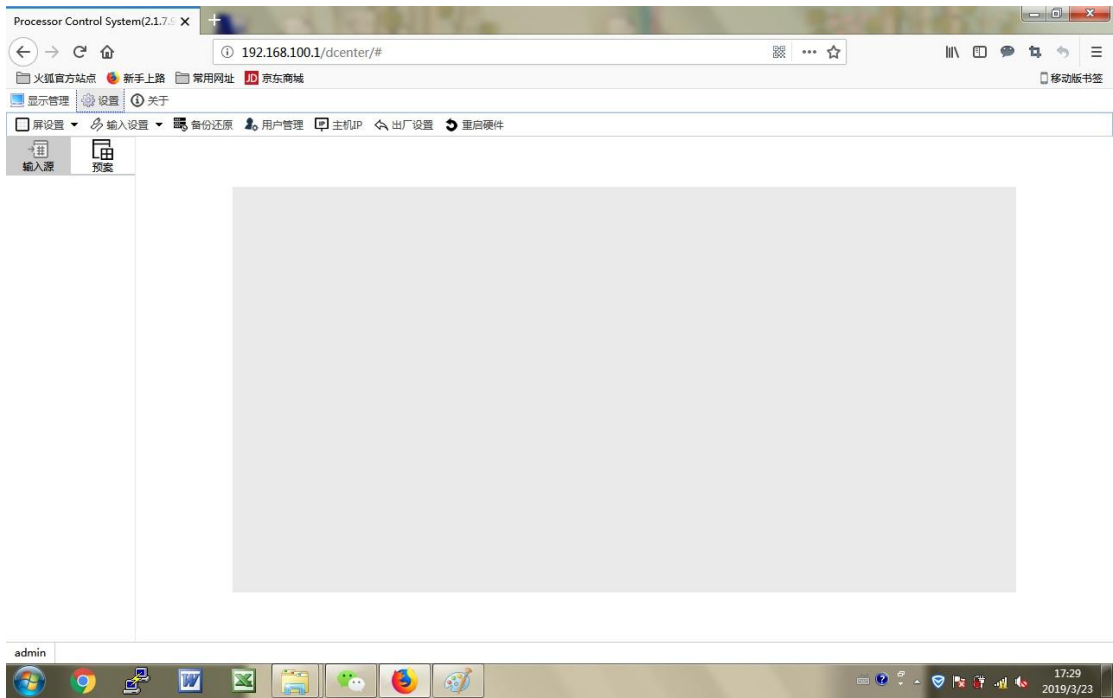


在浏览器地址栏输入设备 IP 地址，回车后进入到系统登录界面。

系统初始 IP 为

192.168.0.12, 用户名 admin, 密码 123456

## 5.2 主界面



## 5.3 设置



### 2.3.1 屏设置



## 5.4 行列设置



用户根据现场情况决定拼接行列数，系统根据设置生成操作区域。

## 5.5 矩阵输出设置



在示意图中，双击小框，可修改屏的参数，重新映射输出口的关系。即调整图像显示位置。

0 表示该屏不使用。

背景颜色设置：可切换输出信号底色即，未开窗时的屏显示色。

## 5.6 串口指令设置



设置串口指令，可通过处理器 232 口向外部设备发送指令。波特率默认 9600。

## 5.7 输入设置

### 5.7.1 添加 HDMI 信号输入

点击输入设置下的“设备树型列表管理”，弹出界面如下图



“新增组”：新建设备分组并设置分组名称。

“编辑组”：更改设备分组名称

“删除组”：删除设备分组。

“添加设备”：手动添加输入设备。

“编辑设备”：修改输入设备参数

“删除所选设备”：从设备列表中清除已经添加的设备。

“自动生成 HDMI 设备”：依据系统信息自动生成输入设备列表。

一般直接点击“自动生成 HDMI 设备”即可添加设备全部 HDNI 信

号。

## 5.7.2 添加摄像机信号输入

### 5.7.2.1 新建分组

点击输入设置下的“设备树型列表管理”，弹出界面如下图

- 1、点击新增组；
- 2、在弹出窗口填写分组名称；
- 3、在左侧列表会出现新增组名称，选中分组，设备会添加到该组；



### 5.7.2.2 添加摄像机

- 1、点击添加设备，选择添加 IPC 设备。如下图



## 2、填写所添加设备的信息，如下图

用户名和密码必须是 onvif 协议的，某些品牌的摄像机需要单独打开 onvif 协议和单独添加用户名。

添加IPC设备

设备名称：  
192.168.0.108 设备名称：自定义

设备类型：  
IPC 设备类型：IPC

IP地址：  
192.168.0.108 所添设备IP地址

用户名：  
admin onvif的用户名

密码：  
admin123 onvif的密码

端口：  
80 设备onvif协议端口

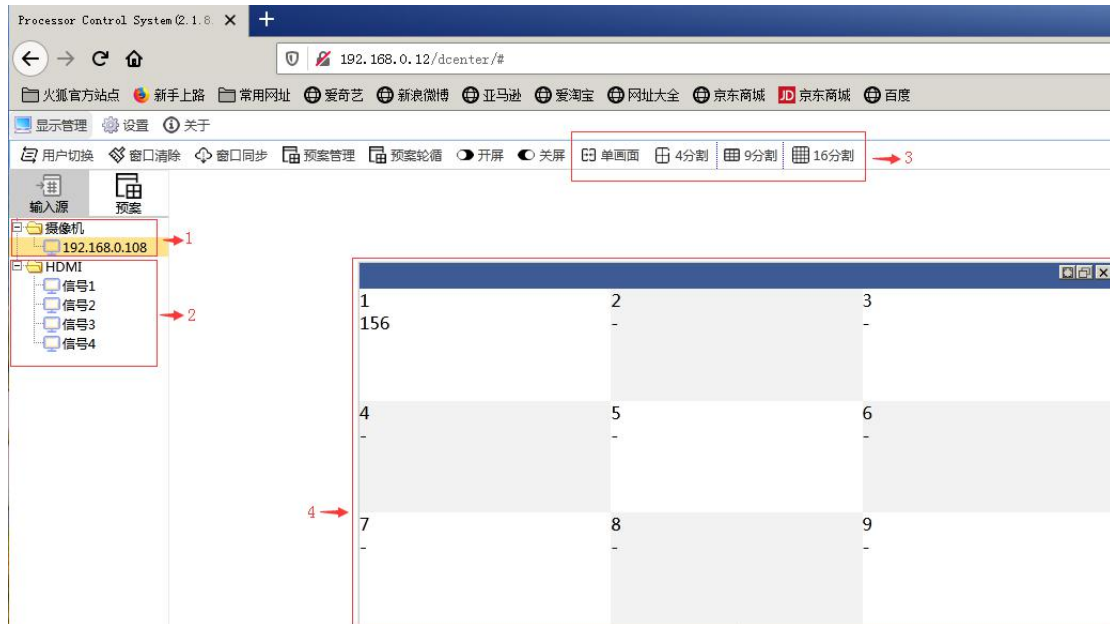
接入协议：  
ONVIF 通常选onvif

接入模式：  
摄像机直连接入 通常选摄像机直连

新增 取消 点击新增完成

### 5.7.2.3 预览操作

添加完成后回到显示管理界面，如下图：



- 1、解码设备组列表；
- 2、HDMI 信号列表；
- 3、解码开窗的窗口分割操作；
- 4、操作窗口；

注：HDMI 信号开窗不能进行窗口分割，只能对解码的信号可以开窗分割。先开窗，再选择需要分割的数量，然后将左侧列表的解码信号拖拽到窗口里面。

## 5.8 备份还原

### 5.8.1 备份数据



“备份并下载文件”将设备数据备份到电脑上，可在浏览器下载中查看其所在文件夹。备份文件名包含设备 IP 地址，也表明该文件

恢复后的设备操作 IP。

## 5.8.2 恢复数据



“浏览”选择通过备份功能备份的设备数据文件。

“恢复数据”将通过浏览功能选择的的数据文件发送到设备，恢复到备份时的工作状态。

## 5.9 用户管理



设备操作员 (guest)和管理员 (admin) 的密码，操作员无权进行设置。两个帐号为系统内置，只能修改密码。

## 5.10 主机 IP





根据现场情况设置主机 IP 址，子网掩码，网关等信息。

## 5.11 恢复出厂设置



“保留主机 IP”：保留系统当前 IP 地址。

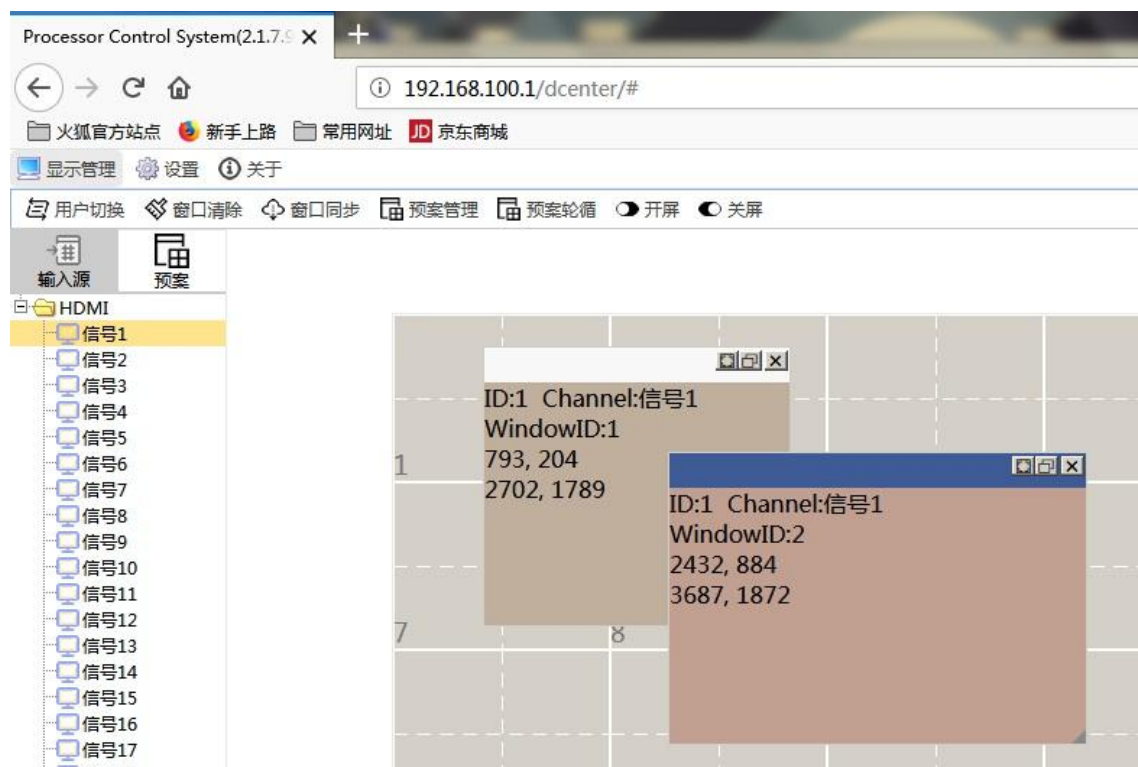
“保留输入列表”：保留系统当前输入列表。

在勾选保留主机 IP 和输入列表的情况下为清除屏设置。全部不勾选则还原到出厂状态。

## 5.12 重启硬件

点击重启硬件可重启设备的控制系统。

## 第六章 显示管理说明



### 6.1 用户切换

在操作状态更换登录用户，点击后操作界面返回到登录界面。

### 6.2 窗口清除

清除操作区域内的所有窗体。还原到未开窗状态。

### 6.3 窗口同步

将设备上的窗口同步到操作界面上。实现操作界面与显示一致。

### 6.4 预案管理



将操作区域的开窗信息保存为指定预案 ID 和名称的预案，用户在预案操作区域点击调用。

删除预案时，先调用该预案，再点击预案管理，可删除选中的预案。

## 6.5 开屏

将串口指令设置中对应开屏的指令通过设备的 232 口发送给其应设备。

## 6.6 关屏

将串口指令设置中对应关屏的指令通过设备的 232 口发送给其应设备。

# 第七章 设备操作说明

## 7.1 开窗操作



通过鼠标在设备列表中选择要上屏的信号，在右侧操作区域中从左上向右下拉框，系统将屏上生成一个显示窗口。通过双击或窗上的按钮实现放大，全屏和关闭。

## 7.2 换源操作

方法一：选中需要换源的窗体，双击信号源。

方法二：选中信号源后，左键按住不松，拖动到需要换源的窗体上，松开左键。

## 7.3 窗体上下切换：

点击窗体标题栏，标题栏为蓝色，则该窗体切换到最顶层。

# 第八章 无线平板操作

首先在无线平板上安装一个火狐浏览器。

设备自建无线网络名称:Processor Control System AP

密码：无

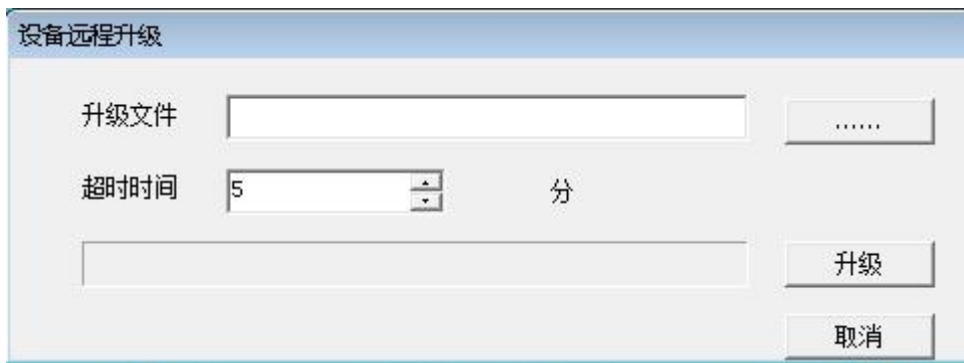
移动端浏览器登录服务器 IP：192.168.100.1

# 第九章 固件升级

运行程序升级包中的  Upgrade.exe manager  
TODO: <公司名>



填入用户名，密码，服务器 IP 地址，点击“登陆”进行升级界面。



选择升级文件，设置超时时间后，点击升级，当提示“升级成功”则完成升级。

注意：在升级前请先确认升级文件及升级服务器是否对应。